

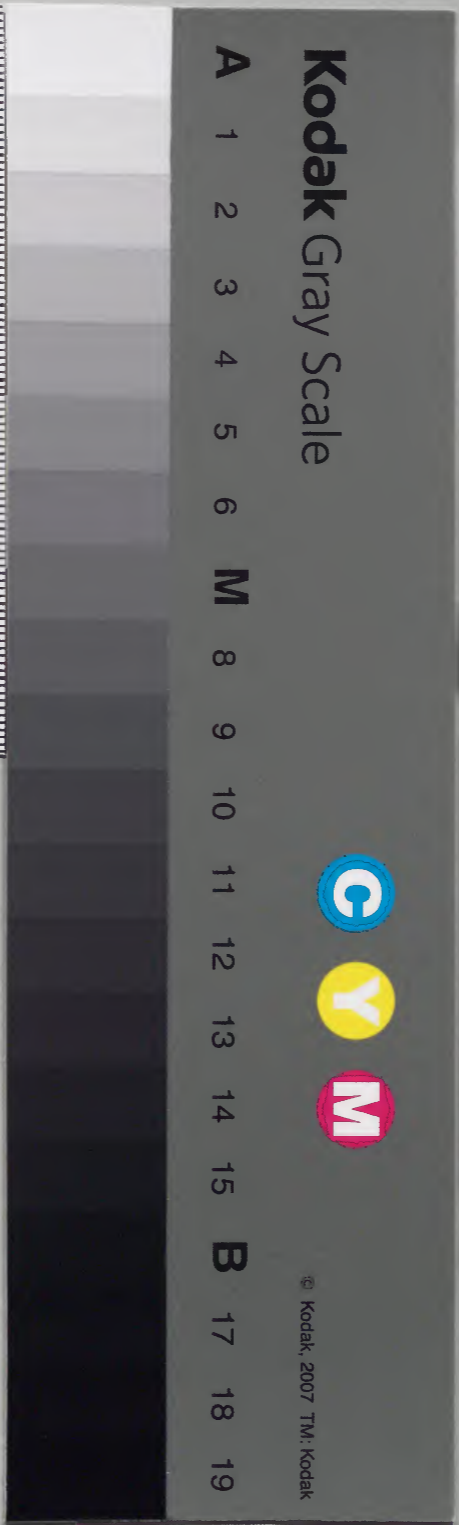
羣書類從

百十四下

三六函架	六六六册	八六九〇號	和書類
------	------	-------	-----

三五函架	六六六册	八六九〇號	和書類
------	------	-------	-----

内閣文庫	
番號	和 18690
冊數	666(154)
函號	215 3



大正十一年

檢校保色

大轴小轴

手前

明治三十四年

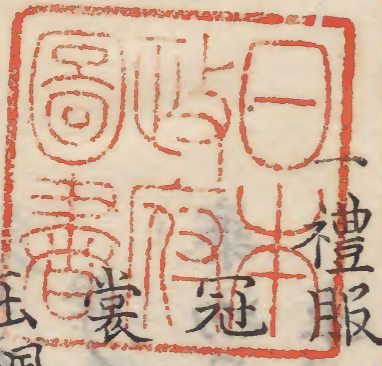
大正十一年



群書類從卷第百十四下

檢校保己一集

裝束部三
饒抄下



烏皮履

近衛次將甲

玉珮
冠
裳
大袖小袖
綬帶
牙笏

卷百十四下

一小忌

諸司小忌

大礼若豐明節會小忌小忌袍赤紐日蔭心葉

舞人排頭小忌付赤摺袴付下袴津

乘物具

車唐車系毛廂擲庇網代庇

鞍唐鞍和鞍

一礼服

大袖小袖同色

橡麴塵紫有三色後源川貞應度通具卿著麴塵色予橡

當家所用之礼服在鳥羽宰相中将雅清著紫色

其地大畧唐綾與單袴大口等如尋常顯王上

裳

水色也其地穀

冠

二儀實祿曰自黃帝制为冠冕其圖在永治元近衛或人別記近代所用略物也

綾

如平緒組也貞應予帖唐綾令畫繪也人之所為

大略如此

玉珮

繪樣在永治別記

牙笏

貞應度多以木如牙笏作之先例又如此云々

永承六^{後令}二十^{師房}去御曰^{賴通}叅殿有牙笏事次殿仰曰上

下共方是天子御笏也是朝拜宛御用者也其外

神事之時多用給上圓也敬神之心歟

天曆御時廣平親王^{實賴}入之時主上賜彼親王上

下方御笏其時小野宮^{師輔}大臣九^{實賴}条殿傳聞此由致

傍難云々

烏皮履

大其圖在永治別記

鞮

白地紫地等小文錦

一近衛次將甲

仁安三三廿殿記曰御即位著裝束先著大口次

著單并帷次著表袴次著闕腋^{不着半臂下重雖}

著^{下重為}隱身透也^{繞著}其上著甲腰二結世比衣^{不用}

帶平緒也^{結世比衣}之上當平緒有結摸不能記

大納言殿教命曰著甲之日必用紺地平緒云々

次綏^{冠卷}相具平胡錄并靴沓人々甲多用金銅

予押金薄次將皆張弓實守不張弓依大納言殿雅通教命也

一小忌

諸司小忌

建曆度予見之麻布鹿惡物也四幅身三幅袖左右各一幅

紙捻閉之前方兩方引合之挿帶前方自左方引

融上手也今度通氏朝臣白布美鹿也如形摺之

或後方自帶下引融籠三角中云々

大嘗會若豐明節會小忌袍

着次第只如闕腋以袍替小忌計也

今案下襲尻ハ廣小忌尻ハ狹之面二墨成方

引寄之折之懸後尻折目本ヲ頗右方へ引出

草令小忌多見也

雖非衛府至于小忌闕腋

但平治元大藏卿長成着位袍并官皆尻長上官

纒着嘉禎元大嘗會大外記師兼着纒着小忌壽

詞奏齊主着縫腋小忌

保安四大嘗會或秘記曰小忌衣事供奉此事諸

司等皆着之但此中右肅門權佐實親大外記師

遠史纒着也齊主公長縫腋

平治或秘記曰小忌事其躰如缺腋但身一幅也

用狩衣寸法但前尾如缺腋也白布ヲ粉張ニシテテ摺之後坐少十リ無裏單也無披手

本ニメ縫越之摺搦形木文小草梅抑水續飯ヲ

裹布テ形木上ヲ叩テ布ノ面ヲ上ニテ押付テ

覆物踏之其後形ノ上ニ山藍ヲ葉許取集テ摺

之木ニテ以墨硯ヲ摺搦ニ摺也朽墨吉卜云々

無山藍時用交葉目波志木云々頸紙蝶小鳥小

草許摺也身後長五摺之或三同前三長摺之下

薦不摺袖合上自前後摺之或懸繼目摺之或大

之摺袖摺之端袖小草許

赤紐

濃打并 蕪芳打也細帖之赤紐長一丈四五尺前

ニ濃蕪芳十九各一筋二十二結也後又如此并

四筋

仁平三十一十九豐明兼長卿著小忌赤紐著小

肩舞人者左依祖禡也

平治秘記曰赤紐濃打并蕪芳打也有下繪押貝

或尺所々押貝計或又羅ニ用縫物付右手本舞

赤紐者付左小忌者付右也手本ノ縫目ノ上ニ付之前自一針所引貫有其便

日蔭

組夕于一丈二尺計卜云々細或分組

平治秘記曰日蔭蔓結冠巾子結目有纓上組用

小技少々在之圓結白組若少人或用紅梅又白

見以細絲付蔓也冠ノ上結前方二筋後方二筋

垂也或三筋

今度嘉禎大嘗會通成朝臣用青糸日蔭實基

卿曰尤有其謂云々

心葉

平治或秘記曰心葉梅枝三寸計也予金枝付梅

花貝今來以續飯為藥或銀枝付同貝若蕪芳貝

破或用銀或結花紅梅白結本二頗前方二付予

蔓ヲ副巾子立之左右方各一技也或挾上結四

也希

半臂下重如常禁色之人羅不打衣

打衣

仁平三十一十九豐明節會兼長卿小忌濃打衣

又壽元十一十九同節會右大將兼長紅打衣

平治秘記曰若少人或着打衣

袖何單

仁平三十一十九豐明兼長卿小忌裏濃紅梅袖

二領濃单衣仁平三十一十九豐明節會兼長卿小忌堅文須

又壽元十一十九同節會右大將兼長紅袖一領

紅单衣平治秘記曰袖或著淵醉白衣也

平治秘記曰袖或著淵醉白衣也上子只著薄色

袖一領

表袴

仁平三十一十九豐明節會兼長卿小忌堅文須

浮文表袴紅裏

又壽元十一十九豐明右大將兼長浮文表袴

舞人

挿頭

臨時祭於禁裏賜之諸社御幸行啟或於社頭賜

之或於仙洞賜之先院隱岐八幡御幸自鳥羽南

殿有御出立即於御所賜之行幸之貶於社頭賜

之也

試樂日挿頭事

仁安二十廿三日吉御幸試樂殿記曰少將隆房

挿頭指右事也而左如何後日大納言殿仰曰使

指左而為違指右也試樂日指左有何事乎

小忌付赤

小忌文竹桐复不瑩之冬瑩之故實多者著拜領
小忌歟但年少之人或私調之著用云々赤紵用
公物註云赤紵而古時則曰大絳言與曰紵
仁安二十一廿一賀茂臨時祭同三四三石清水
臨時祭故殿著拜領小忌給也但頸紙ヲ指改云
云

仁平元十一廿五秘記曰臨時祭舞人隆長小將
青摺私調之當色頸紙不合期故也赤紵有螺著
左

摺袴付下袴津
賀利系

同以公物著用之但下袴津賀利系私用意之云
仁安二十一廿一賀茂臨時祭同三四三石清水
臨時祭用公物但三乃曰下襲私用意並拜領襲
袴不着之近年人々著狩袴云々津賀利組私二儲
之青白
仁平元十一廿五或秘記曰舞人隆長摺袴當色
利組私濃袴私儲之當色袴
儲之廉惡之故也
摺袴腰复冬無著別事
仁安三四三石清水臨時祭殿記曰摺袴无腰并
津賀利組重尋遺湏之持来腰生村濃大夫殿仰

曰虫复晴之時腰張衣也生衣不知案内公卿所
為歟

依新制摺袴腰可撤金銀珠玉事

仁安四十二殿記曰皇后宮平野行啓摺袴各
錦腰也允驚人目過例事龍衣袴多以紅五重七重
許有之少々濃袴也及深更光雅送書狀曰錦腰
金銀之類被止了早可撤又雜色可付花者風流
可止已以支度相違是國家之煩歟兼日無其儀
如此甚不便也雅通大臣殿仰曰兼曆上皇御覽甚以
優美也早可撤之由被仰云々於御前被撤金銀是

非其儀給了後撤以外事歟大相國錦腰不可撤

之由被示兼曆不撤然而大臣殿猶錦字被載之

旨被仰然而不撤同十三日行啓未明出立著裝

束自夜前著入之而俄金銀玉表著風流錦腰可

停止之由祗院宣大進光雅示遣仍忽撤之以組

絲用令撤玉等錦腰依大相國之教命不撤之兼

曆雖被止金銀玉表著等不撤錦腰云々

下襲付半臂

同可用公物也

仁安二三臨時祭故殿勤仕舞人令用公物給也

或壯年結構之人私調之著用非無先例
仁平元十一廿五或秘記曰臨時祭舞人隆長半
臂當色下襲

舞人半臂躑躅不可然事

仁安三十二十六後通親土曰今年舞人半臂躑躅云

々未聞事也仍著私物或著件半臂伊保定宗著
之云々自餘私物云々

打衣

付袖
单衣

私儲之复赤帷上二張单付也打衣如冬或宿
老之人著袖不着打衣

仁安三十一廿一賀茂臨時祭殿記曰私相儲紅
打衣一領单等也

同三四三同御記曰赤帷单衣

紅張单也
付帷上

紅打衣

是私物也侍從伊輔左兵衛佐公細著濃打

夜同单衣

同四二十二殿記曰皇后宮平野行啓濃打衣以
泥畫梅花薄色衣一单衣紅帷著之

仁平元十一廿五或秘記曰臨時祭舞人隆長濃
打衣裏濃蘓芳褂二領濃单衣私儲之

首書

嘉禎三四廿三八幡行幸舞人皆如冬打衣袖

糸鞋

单衣著云々六位藏人一人下二著赤衣云々

鞆上著之乍著昇堂上無憚忝入之時深泥者乍

著糸鞋著淺沓但取去敷云々

糸鞋作在八幡也仍通氏朝臣舞人勤仕之時

尋別當幸清令著之

一車

唐車

太上天皇攝政關白無止之人乘之雨皮多者張席
ヲ下ニヲシマキテカラク但關白一門并當家張

席ヲ上ニテ雨皮端ヲ出テ十文字ニカラク也

八十嶋典侍

保元二十廿六八十嶋典侍侍子紀伊局勅使唐車殿下賜之

大嘗會御襖

永治元十御襖乘唐車供奉

若宮御行始

天治二八廿五若宮君仁渡御二条殿御車等遠江守

宗章朝臣調獻唐御車以青色系付房簾亦皆青

色也

糸毛

文壽元十四或秘記曰中宮自鳥羽南殿行啓同

田中殿先例召在禪閣之貞信公青糸毛今度被用

在院青糸毛云々件車故待賢門院為中宮常出

入之時白川院被造云々

身案貞信公青糸毛執柄家秘藏之間白川院

始令造給歟且藻壁門院入宮之時青糸毛新

車又出來入道相國造之云々件車在近衛之

流故也

仁安三十廿一御禊女御代車貞信公青糸毛前攝政被調獻之

簾青色糸有繡下簾青色有繡頸總青色組總村濃鞞

赤革朱漆付杏葉墨纒澗端錦茵雲珠寬弘以後不居之雨皮持

一人烏帽子狩衣退紅襖衣白襖袴布下袴

永治元十御禊御車貞信公御車相國加修理管青糸押金窠

文青簾有繡浮線綾綾青下簾有繡纒網半帖唐

錦緣茵赤鞞付杏葉棟綾組縹雲珠寬弘以後不居

由有御不知其旨之頸總同以下可付之而御牛

處依御牛震令取也頸總垂頭依被引地又令取

紫糸毛車獻之

永治元十御禊女御代二車用朱雀院車而后宮

出車料自殿下被召畢仍用齋院車是又先例也

廂差紫系毛押金窠文紫系卷簾有繡同色頭總

纓綯半疊東京錦茵赤革鞞杏葉棟綵組總三車

齋院車按察大納言被獻寶本家御沙汰無庇紫系毛押金銀窠文交相

自余同二車已上自一車至于二

長元九後朱雀御襖女御代御車青色系毛庇指二車有

自此車以四車无庇

廂車

保延六十二九或秘記曰左大將中院直衣始云

云左大將曰半部車觸申執柄忠通依許所乘也廿六

日馬權頭顯定云大將今日初乘半部車申事之

由於入道忠實殿乘之云々

擯榔忠實保延二三四大殿春日詣直衣冠擯榔有半部底

網代連子或号網代有庇或網代有連子物見懸簾搨政關白大

臣大將乘之

金作車

永治元十廿六御襖女御代金作擯榔毛左大將殿被獻

例擯榔用金物也青簾下簾紫連着鞞自余如常

毛車

執柄家之禮之人用擯榔毛擯榔前關白近衛領鎮西志摩戶庄土産

云々仍所望當家用管但擯榔毛尋得之時用之

又無難云云予兩度尋取富小路中納言盛兼卿

用之以二囊為一兩但不足云々綠綠下簾蘓芳

末濃鞞連著疊縷綱榻大臣黃金物大將

漆金物執柄家納言間諒閣普通之儀无相透少

々用無文藍革青簾淺木末濃下簾今度兩度諒

閣後堀川執柄一門但大納言右府兄弟實氏公

左舍吾具實用此儀後高倉真應故通具卿用此儀也

保元二正一或秘記曰公卿以下車如恒殿下并

亞相毛車懸青簾无文青革緒等也

直衣始用毛車事

保安二三七新博陸殿用之慶賀之後初有出仕

便直衣擯榔

保延二十二廿八宇治左府大臣後直衣始擯榔

仁平三十二廿八中納言中將兼長直衣始擯榔

大仁安三八廿四夕雅通我殿直衣始毛車

保延三三四雅實大殿春日詣宇治丞相扈從直衣擯

榔

首書嘉禎三三廿六近禱前關白被申兵仗拜賀乘

檳榔廂車上檳榔底袖上連子繪唐花物見有

半部蘓芳簾同下簾廿八日直衣始伴車被替

也常簾藍革端一蝶被懸青下簾不差黃也

文車

又安五四廿或秘記曰中將兼長朝臣正下拜賀

中將車去年用常綱代今日始用檜綱代文同是

余例也賴長

十月十六日同記曰師長昇殿綱代車其文巖

仁安二二十五殿記曰殿又我被仰曰車文如何

侍從同樣如何故入道唯定殿不御之時予中宮權太

夫出仕之時令違袖予本定故又物見予綠青

然者爭不違哉袖中二鶴夕力鶴作令起如何被仰

曰不可然此一家通文不吉也物見二令出簾如

何予近衛使之時用之尤吉仍此定二定了

穿案今子孫皆通文違先人御命如何三位師

季卿故典藥頭賴基養育鐘愛无他仍申請故

殿令乘大面但物見金青無簾而近代彼兄弟

皆乘之塗綠青令張簾二付總允種々秘事或

大臣調此車每出仕用出車末代甚无念事也

為是如何

四月十六日同御記曰古人被語曰大面車故入道殿近衛司之時賀茂祭使令勤仕給而件時出來云々又大固食車六条右大臣御車也而大相雅國殿令傳給公卿之後依六条右大臣殿仰件車傳給揚梅大納言顯雅大面車非先祖者歟故右府御時出來歟固食車野行幸之時初出來云々是僻說也自土御門殿御時出來歟

押紙云嘉禎三年五月廿七日又我恒例八講通內府被入束帶被乘上納代車上自納代袖出錢金云々後日前通內府被語曰吾家兩三代不調件納代車

只調半部車取乘也若花山之家例歟且又大臣著束帶乘納代事定無先例歟可乘納代者直衣若衣冠可宜歟吾家可用納代之時借用子息車常事也又堀物搦云々件搦當家不調只自納言大將之取用黃金物搦也一日又被懸下簾云々同不得其意如此遠速之取不懸下簾也青侍語件車簾端普通蝶四圓蝶二以以墨消之云々以言大臣用一蝶无案内雜書如此調歟言一蝶者只圓蝶一ツ、ア、ナリ

餉車

賀茂祭見物雲客車

久壽二四廿一隆長見物其車上繪綱代實繪左
右縱縁内張青薄物外空立松簾用伊豫簾霰地
切之上縁際每懸緒處付花杵子上左右簾皆付
千鳥物見紺青乱文不解垂簾禪閣班牛赤鞞件
鞞本夾堅食

御禊前駢車

仁安三四十五御禊左兵衛佐通盛車透蝶回文
雜色車付松藤水鳥
保元元四十一御禊左衛門佐光家車松藤鶴透

又牛黄班左兵衛佐家通車杜若透之本文也

永保三四十三御禊前駢左衛門權佐為房八葉

綱代不開物見揚梅色革鞞伊知比遣繩

賀茂祭使車

保元二四十四諒闇近衛使右中将信賴朝臣車
渡大路袖透文採色々物見下綱代上付文簾切
予霰地紫革緒押貝鞞入志部雖甚雨張苾不覆
永安三四十七近衛使隆房風流右樂器舞裝束
付之依右近又用右輿車簾付蝶鳥舞也是古風
流也信家中將風流云々彼耽牛童著胡飲酒裝

東

仁安三四十八太皇太后多子宮使大進右衛門權佐

經房車不施風流近衛使右少將修範風流殊羨唐

治兼二四廿一右馬助為保車唐草九透之長物

見打立不知牛黑班藥入春宮使權佐維盛朝臣

將少車透蝶本車文簾付洲濱立松樹鞞有藥院

御牛黑紫白打衣交遣繩德子中宮使大進基親車透

袖許葵藿等也袖上寄子以紫縹白色紙形簾不

彩色革押貝有末濃總角并總藥等院御車牛黑

近衛使少將顯家朝臣車車當色皆用綱代張赤地錦

也上許色紙形押色也錦物見之但青玉石壘形實懸

卷上物見下青綠青畫燕子上畫杜丹唐草文以紺

丈編形押之前袖左方彫透殿上人立形著直衣

摸几帳帷也前袖左方彫透殿上人立形著直衣

五後袖左方彫透殿上人立形著直衣

色袍不立板內畫唐繪綠前簾貫玉摸御簾右

帶切之左方高麗帖一其綠蔣之後簾貫玉

其切之左方高麗帖一其綠蔣之後簾貫玉

簾切之左方高麗帖一其綠蔣之後簾貫玉

八葉八付小院志御本牛黃帽額打出紅白五鞞青有藥遣繩有藥總

大八葉五緒長物見極位人大臣乘之而近代多

乘用不可然云々

賀茂祭日并已下車

保元二四十一御襖權右中并雅方五位藏人左衛門權佐

車不切物見

仁安三四十五右少并重方車小八葉外記史无

物見

保元元四十二頭左中并雅教朝臣車八葉物見

如例赤鞞黑牛

嘉保二四十二有信問答江納言車用八葉蘧篠

而文依有例頗大八寸許如何予曰八葉文大小

更不可有異儀時範為六位檢非違使之時繪蘧

篠是經幸章一相議所為也猶无便宜於八葉大小者

殊可無其差別又車物見不可開是先例也予為

延尉之時奉御襖前駢之日兼房朝臣見物陳之

所感事二所傾事二云々所感事二者一者先容

貌是為延尉一者車尤可如此物不開所傾事二者

一者府隨身帶鷲尾胡籙切文可令負鷹羽胡籙

也一者冠巾子頗高云々是一說藏人左將

嘉保二四十七御襖右衛門權佐時範車八葉網

不知不開物見黑鞞伊知比遣繩

重服車

保元二十一廿八或秘記曰車八葉黑鞞借請督殿令新調給

身案近代多用八葉歟如法喪車張延云々又安宇治左府調之歟

新車乘始故實

又安五十廿五或秘記曰午刻師長乘新車也依未造了無輪云々先日禪閣命曰乘新車之時不
必有輪之由故殿御命也

一鞍

唐鞍橘

黑地螺鈿入玉表敷錦

大滑

有金銅金物鈴等

借請德大寺唐鞍寫之

大滑三重有伏輪二重

付透金物端三十二次

端二十六鞍敷下紺

地錦伏輪上有菱針等

多見之必不一樣或付

藤丸金物或付花橘有

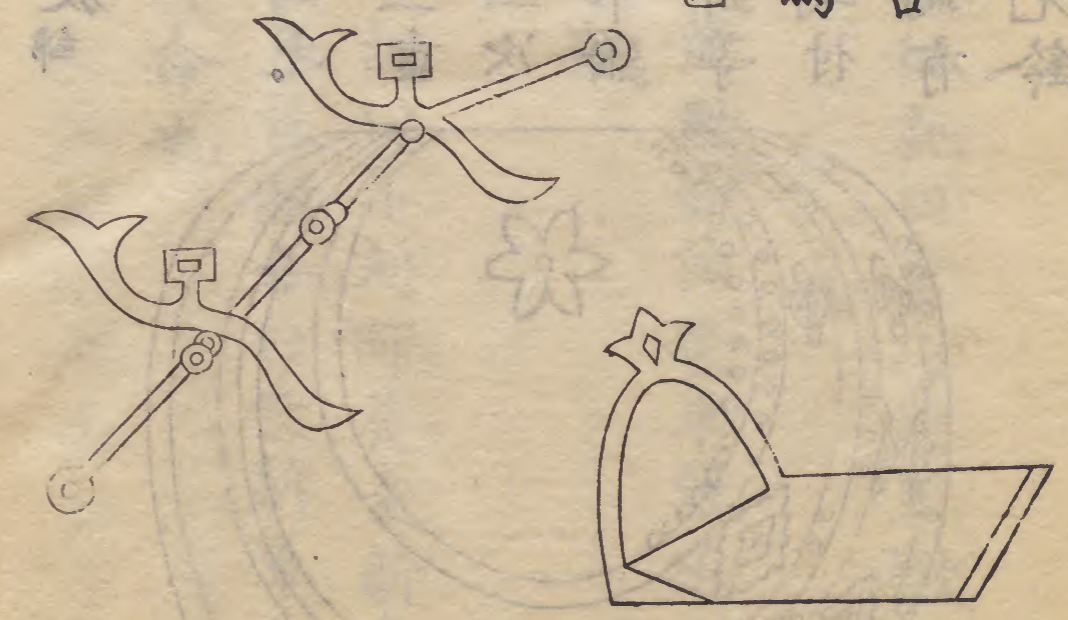
鈴等而此鞍大滑无鈴



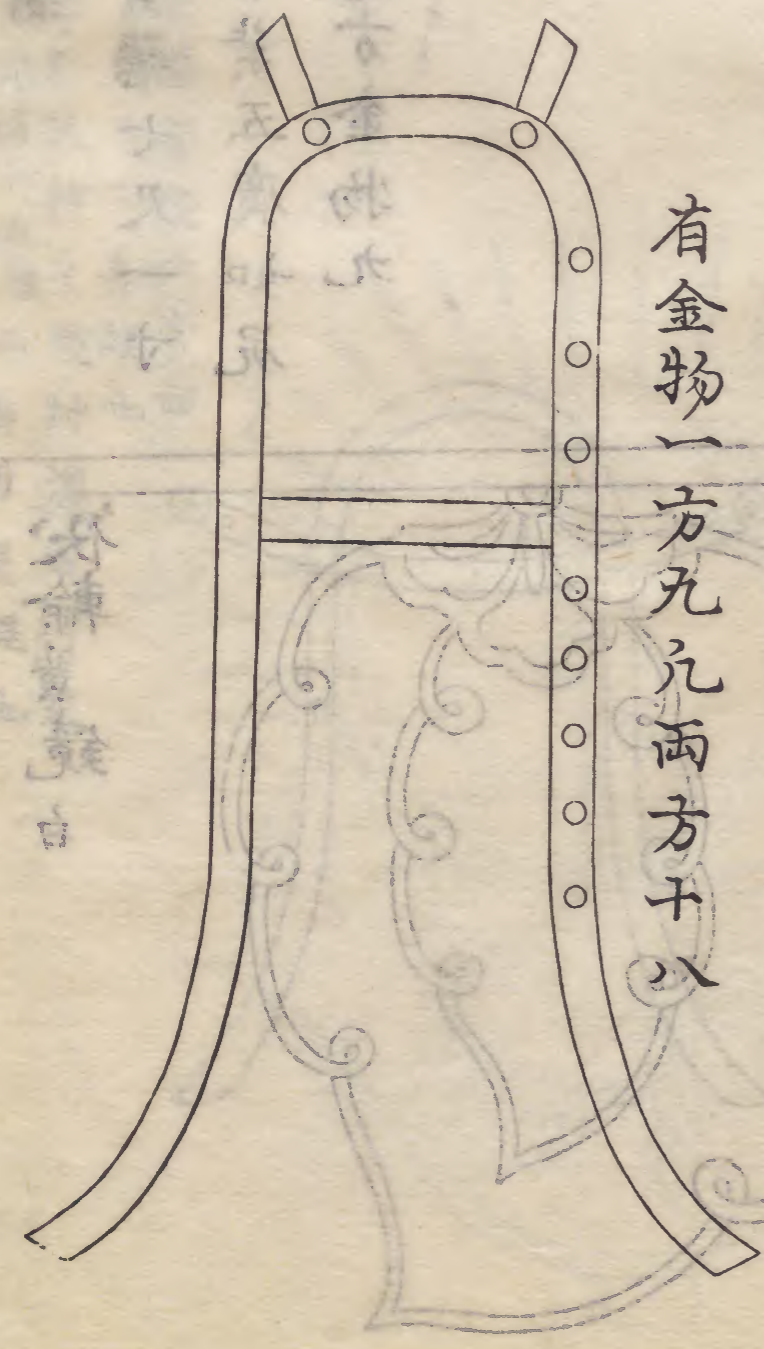
鐙 金銅

古唐鐙等者無舌
只輪許也而近代為
踏能所為歟可然也

轡 金銅



鞞 赤滑或朱漆付杏葉
鞞廣一寸四分兩方長四尺三寸杏葉一方五兩方
十
有金物一方九分兩方十八



杏葉

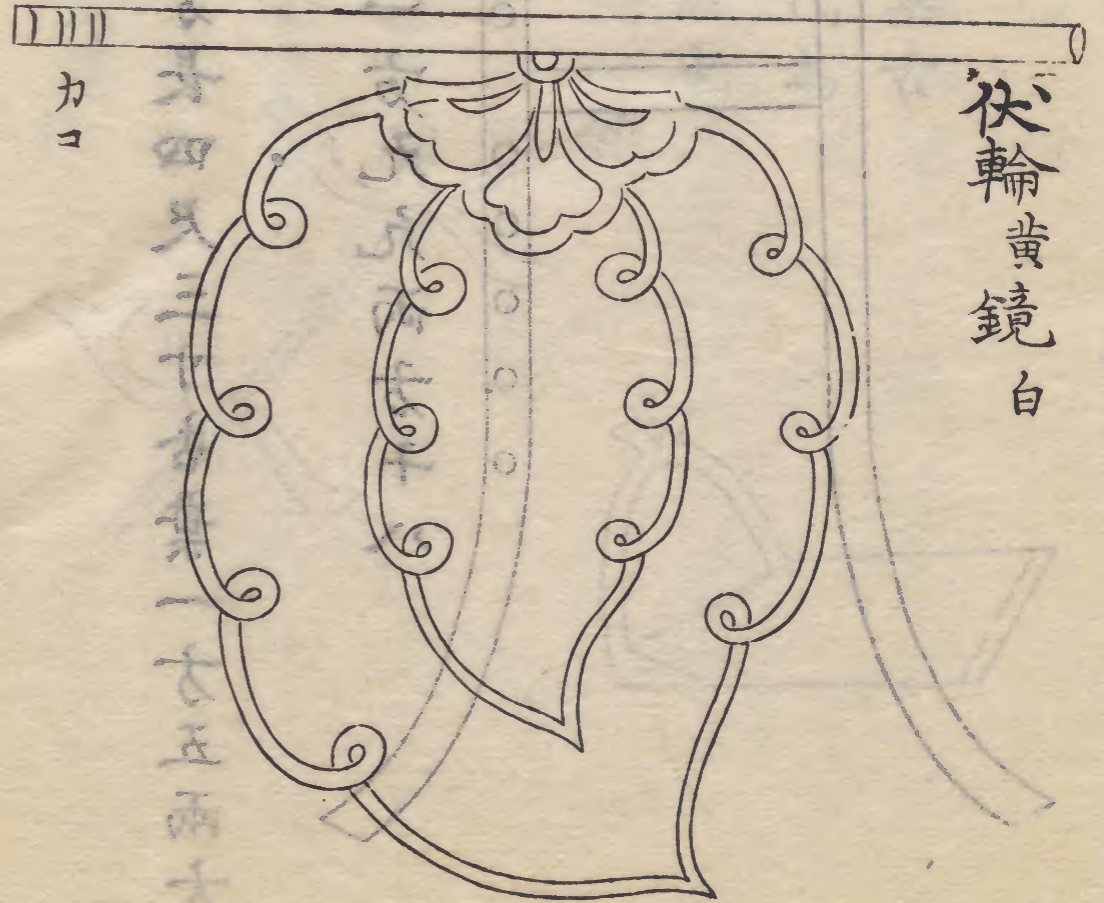
青懸七尺一寸

杏葉五廣如尻

懸方金物九

伏輪黃鏡白

十
如帶上手



面懸

立二尺廣一寸橫加紐定三尺九寸方金物六

手綱 蕪芳綾如常四

差綱 祭使種々綾村濃或打交

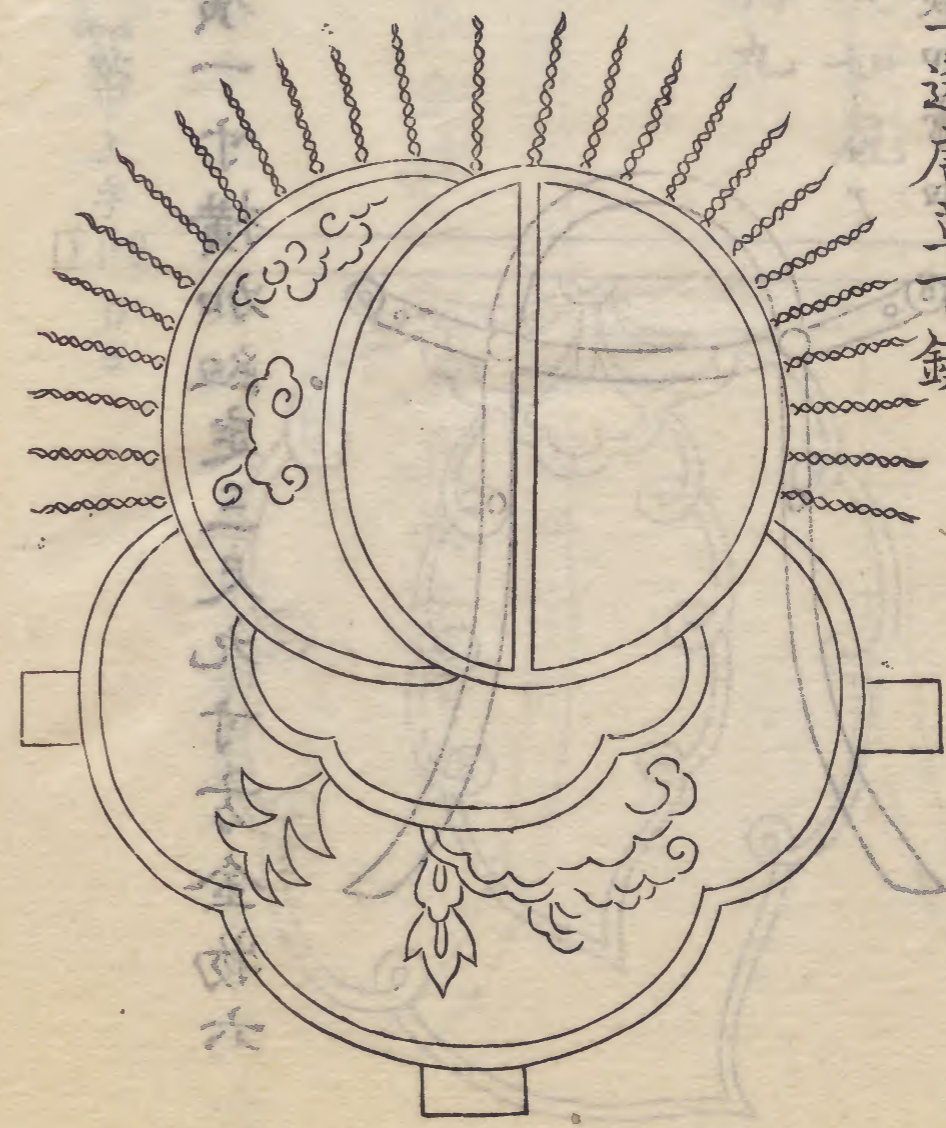
藤青打交 御楔白差繩也



卷百十四下
三十一

雲珠

有伏輪上透唐草下鏡



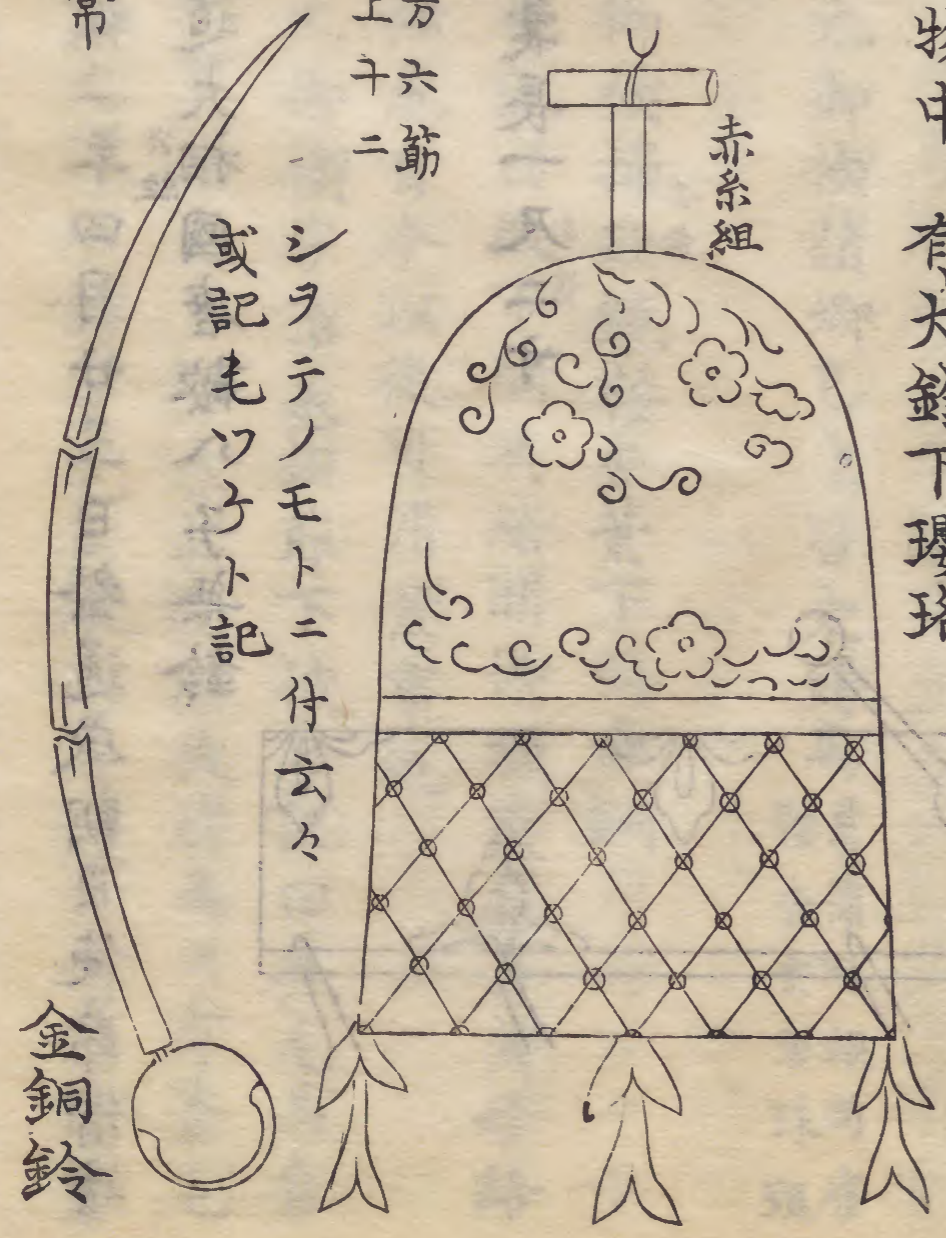
百銀

頸總

鉢透物中ニ有大鈴下瓔珞

八子
已兩方六筋
上十二

鞍覆如常



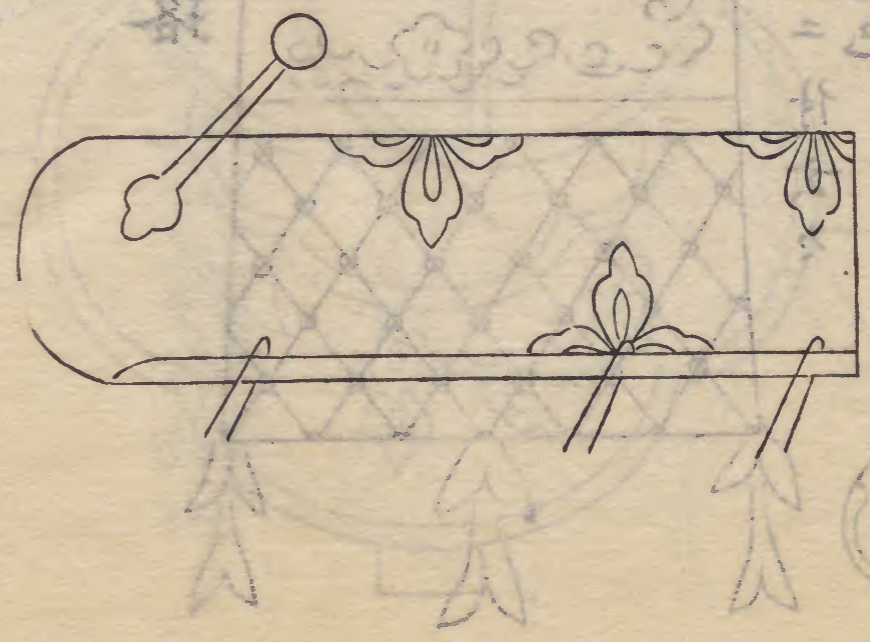
シラテノモトニ付云々
或記毛ワ子卜記

金銅鈴

嘉禎二年四月廿三日祭通成朝臣使節借請
入道大相國唐鞍八子無鈴

銀面
西上十千二
西下六千二

尾囊長一尺二寸



長元九御襖公卿及節下少納言餽馬

長元九御襖公卿及節下少納言餽馬
教通
銀面尾袋
總雲珠

杏葉
皆真

治曆元御襖諸卿已上皆乘餽馬
草蒲形銀面唐鞍杏葉雲珠頸

總如

保安御襖攝政鏡鞍杏葉下引赤銅

天仁式記曰殿下騎馬給間御顏突當昌蒲形給

人々称危自今以後可用意事也

永治元御襖宇治兼相節下彼日記曰鹿毛馬自

入道殿下給先日雖尋求敢無被餽馬只有葦毛

被餽俗人說不餽葦毛馬依似淨飯王也仍餽葦

毛馬否欲申入道殿之間昨日下給此馬柔更無
 驍氣向車差笠更以不驚今朝置唐鞍子先乘試
 唐鞍八子雲珠鈴頭總也自入道殿修理下給忠
 政本自騎馬支度時令用此唐鞍給云々
 兼保元節下大臣土御馬河原毛字湊川唐鞍杏
 葉具從法成寺入道殿傳來在左師實大臣家云々今
 所被借遣也

和鞍昔云鞍昔云行幸可用緣螺鈿云々雖然近代或鏡鞍或蔣繪
 彼是所用也切付四位已上豹皮五位已下虎皮

手綱公卿蕪芳綾四位已下棟綾差繩公卿師差
 繩四位已下片差繩行幸舌短鐙御幸舌長泥障
 泥障伏輪事

保元元四十一御禊前駐右衛門佐光宗泥障有
 伏輪伏輪祭使引馬鞍

治兼三四廿一近衛使右少將顯家引馬鏡鞍鞞
 櫛末濃畝同村濃不漆交青色泥障懸金銅伏輪打交
 差繩有葉總居飼懸青砂鞍覆有縫物
 大嘗會御禊女御代前駐鞍事

大永治元十御襖前駐廿人五位十六人時繪螺鈿鞍虎皮切付泥障小総鞆搥綵手繩六位四人綠螺鈿鞍葦鹿切付泥障楚鞆棟綵手綱

初齋宮入諸司鞍

仁安二九廿一殿記曰初齋宮入野宮五位已上

和鞍黑地楚鞆付杏葉結唐尾

仁平三九廿一或秘記曰兼長宮參野和鞍用唐鞍

鞆並付杏葉

大治三四十四初齋院御襖別當有賢用蕪芳綵

手綱并連著鞆例歟可尋

保安五九廿一初齋宮御襖前駐中將宗能朝臣馬鹿毛黑地螺鈿鞍大滑下鞍豹切付連著鞆付杏葉

天養元九八西河御襖因幡守藤原信輔長門守源師行越中守源資賢土佐守高階盛景各和鞍付杏葉參議右近權中將經定和鞍唐鞍付杏葉權中納言左衛門督公教鞍鞆如先於東廊邊右兵衛督公行語曰雖供奉齊王東河御襖前駐此事未見尋得先天皇御大内之時供奉此行幸之人無文帶時繪劍仍齊王前駐勤仕之時騎泥障馬如

今日從里第行幸八省之時有文帶螺鈿劍但撤
弓箭并老懸等或垂纓駕結唐尾馬新中納言李
成卿同之歟先供奉行幸故也

治承三四九初齊院入左近府給勅使叅議左中
將定能朝臣和鞍不付杏葉不結唐尾左衛門權
佐光長如此

仁安二六廿八初齊宮東河御禊殿記曰申刺叅
垣下役少將泰通叅今夜前駟也予問曰馬令指
泥障給歟將又令結唐尾給歟答曰指泥障淺沓
也予依為芳契教曰結唐尾可著靴少將驚如命

令結唐尾

身案治承定能儀若有所見歟天養公行語又
如此而泰通一向似不存歟

公卿將諸社行幸

久安五十十一日吉行幸二位中將兼長鏡鞍

緣卧組已上禪閣賜之

雪見御幸上皇御騎馬御鞍

保安五二十御馬栗毛鏡地鞍但緣堀物舌長近代物也鐙

豹切付不竹也連着鞍蘓芳縱手細等也

諒闇鞍事

保元々二十七日御方遠行幸或秘記曰鞍縁螺
鈿或沃葦鹿切付淺黄手綱無文革大滑等云々
懸地然而余今夜付事安用移嘉承或人記又注且非
無可據又夜陰不及沙汰悉不能調儲右少將實
國朝臣又駕移左將軍諷諫云々已叶愚案或多
只駕普通鞍雖然又夜陰不及沙汰哉
藻壁門院諒闇中日中法勝寺御八講御幸面々
人々所為不同或借用大夫尉騎馬鞍赤手綱壺
鐙云々或縁螺鈿或普通鞍云々
嘉保二四十七江記曰美作守自此宅出立鞍右

大將推賣被借搞并鐙並鏡也小文鞵豹其轡又鏡也
只水付散物也手綱蘓芳綵私儲之
泥障新表之

近衛次將乘用平丈移或摺具入玉或有錦心上
敷大滑縁用錦付金文堅鐙或入銀或轡或平丈
手綱蘓芳平緒鞵平丈付堅食銅差繩或葦津緒或
有伏組打交金物鉤金用寮移近代面々新
調用之宿老次將或乘和鞍次將等夜行幸用無
文鞍云々甚不可然事歟

首書
平文移鞍覆无所見但打覆無難歟

仁平元十一十三臨時祭舞人隆長中將乘平文

移禪閣調之白差繩

鞭

乘和鞍之時用蒔繪鞭用平文鞍之時猶用蒔繪鞭無難歟舞人用藤卷鞭馳馬故歟打任テ八鞭令指舍人腰而平礼出衣舍人令指狩衣頸紙高官高位之人強依不持鞭如此歟淺位之人尤自可持仍无此儀歟可尋

鞞

古鞞千イ廿少總短近代鞞甚大總長四条大納言

隆親母儀三品八十嶋勅使之時為藏人頭直衣出衣令張口皮時鞞二付金物故松基房殿入道見物曰鞞金物有打所云々若辻二可打歟一向今案也可尋

笠事

賴平卿曰囊當家記無裏緒頸革強非大滑用小草革之由前關白近衛所語也

此抄者通方卿抄也元享二年五月五日以六條前中納言之本書寫畢不可外見

前中納言之本書... 權大納言判

延文二八六以前相國本校合之文字誤等直之了

中納言藤一判

此一卷去御門大納言殿御抄号飭抄也御自筆

正本至愚老相傳秘藏而應仁已來兵乱仁

和寺坂本比叡山等所々雖預遣終以紛失歟子

細難書述者也仍此本借請按察卿親長忍老眼

之不堪手自寫之細字不見解只任筆畢子孫堅

可停止外見者也

文明十八年三月六日調料紙一枚許染筆同四

月十日終功了此内不染翰之日十五六日也

從一位源朝臣判

此外臨時公事衣抄雜衣抄并羽林籠鶴抄本朝

泐草禮等仁王會抄皆此御抄也一時紛失惜哉

右借請中院前内府通秀本餘暇之次連々染筆

了不可外見者也

文明十八年十一月九日

權中納言藤原朝臣

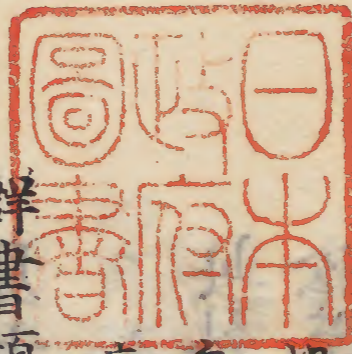
此一冊秘々且雖窓外不出候種々令懇望限日

數借請畢此内上半分程者撰者以自筆令書寫

已後西三条道遙院入道臣實隆以自筆所書續也於本虽無比類書寫之誤等猶可有之歟後日令清書可備證本者也

干時天正十七年六月廿七日

羽林郎源某判



右飾抄三冊以屋代弘賢松園辰方之本按之書中所引以實氏書當時右府以定通書土御門大納言依之案之自嘉禎元年十月至于同二年四月之間抄之欵校合之序聊加傍注以便童蒙云

群書類從卷第百十四下

